

**ТЕРНОПЛЬСЬКИЙ НАЦІОНАЛЬНИЙ ТЕХНІЧНИЙ
УНІВЕРСИТЕТ ІМЕНІ ІВАНА ПУЛЮЯ**

ДАНИЛИШИНА АННА ПЕТРІВНА

УДК 338.43

**Шляхи покращення фінансових результатів діяльності
підприємства інноваційними засобами
(на прикладі ПП «Содомора-Хлібопекарня»)**

Спеціальність 8.03060102 – менеджмент інноваційної діяльності

АВТОРЕФЕРАТ
на здобуття освітньо-кваліфікаційного рівня «магістр»

Тернопіль – 2013

Магістерською роботою за ОКР «Магістр» є рукопис.

Робота виконана на кафедрі менеджменту підприємницької діяльності Тернопільського національного технічного університету імені Івана Пулюя

Науковий керівник: доктор економічних наук, професор, завідувач кафедри менеджменту підприємницької діяльності ТНТУ ім.І.Пулюя Андрушків Богдан Миколайович
Тернопільський національний технічний університет імені Івана Пулюя;

Рецензент: кандидат технічних наук, доцент Гевко Володимир Леонідович
Тернопільський національний технічний університет імені Івана Пулюя;

**Завідуючий кафедрою менеджменту підприємницької діяльності
Б. М. Андрушків**

ЗАГАЛЬНА ХАРАКТЕРИСТИКА РОБОТИ

Актуальність теми. Економічне зростання країн великою мірою залежить від інноваційної активності підприємницьких структур, від їх прагнень, зусиль і здатності використовувати у своїй діяльності новіші технології, творчо підходити до визначення способів задоволення потреб споживачів, на основі чого вдосконалювати та оновлювати продукцію, отримуючи більші доходи і зміцнюючи свої ринкові позиції.

Актуальність і важливість питань формування системи інноваційного менеджменту процесі функціонування підприємств в сучасних ринкових умовах господарювання обумовили вибір теми, мету і послідовність викладення матеріалу дипломної роботи магістра.

Мета магістерської роботи – дослідити та визначити шляхи поліпшення фінансових результатів діяльності підприємства інноваційними засобами на прикладі ПП «Содомора–Хлібопекарня».

Для досягнення поставленої мети необхідно виконати наступні завдання:

- визначити поняття і сутність інновацій та інноваційної діяльності, сутність інноваційного процесу;
- дослідити особливості управління інноваційними процесами на рівні підприємства;
- визначити особливості та основні принципи формування інноваційної політики підприємства та її складові;
- зробити загальну характеристику діяльності ПП «Содомора–Хлібопекарня» та особливості його функціонування;
- визначити основні показники діяльності підприємства;
- здійснити оцінювання фінансового стану ПП «Содомора–Хлібопекарня»;
- запропонувати шляхи поліпшення фінансових результатів на ПП «Содомора–Хлібопкраня» на засадах інноваційної діяльності.

Об’єктом дослідження є процеси діяльності ПП «Содомора–Хлібопекарня», що знаходиться у с. Семиківці, Тернопільській області, Теремовлянського району, а також аналітична, статистична та фінансова

інформація діяльність даного підприємства та його значення в галузі, а також його проблеми.

Предметом дослідження є теоретичні, методологічні та прикладні аспекти організаційних відносин в процесі здійснення інноваційної діяльності на ПП «Содомора–Хлібопекарня».

Теоретичною та методологічною основою дослідження стали праці вітчизняних і зарубіжних учених, що пов'язані з проблемами формування системи інноваційного менеджменту в діяльність підприємства, законодавчі та нормативні акти України з відповідних питань.

Методи дослідження – економіко-статистичні, соціологічні, математичні, експертні, методи порівняння.

Наукова новизна одержаних результатів полягає у системному обґрунтуванні теоретичних задач та прикладних аспектів формування і використання інноваційного менеджменту та розвитку підприємницьких структур.

Практичне застосування одержаних результатів. Основні теоретичні та практичні висновки, що викладені в дипломній роботі, можуть слугувати основою для подальших наукових досліджень у галузі малого підприємництва. Запропоновані шляхи покращення фінансових результатів діяльності підприємства інноваційними засобами можуть бути використані в практичній діяльності ПП «Содомора–Хлібопекарня».

Ключові слова: фінанси, інновації, інноваційна діяльність, інноваційна політика, інноваційний потенціал, інноваційний менеджмент.

ОСНОВНИЙ ЗМІСТ РОБОТИ

Дипломна робота складається з вступу, п'яти розділів, висновків, переліку використаних джерел та додатків.

У **вступі** обґрунтовано актуальність і значення теми, визначено мету і завдання кваліфікаційної роботи магістра.

У **першому розділі** «Теоретичні засади формування інноваційної політики на підприємстві та її вплив на фінансові результати» розкрито теоретико-методологічні основи формування інноваційної політики та її принципи формування.

Під інноваційною діяльністю розуміється діяльність колективу,

спрямована на забезпечення доведення науково-технічних ідей, винаходів (новацій) до результату, придатного до практичного застосування та реалізації їх на ринку з метою задоволення потреб суспільства в конкурентоспроможних товарах і послугах.

Реалізація інноваційних рішень можлива за умови виваженої інноваційної політики, яка формує умови залучення до інноваційної діяльності певних функціональних служб підприємства. Зважаючи на це, складовими інноваційної політики вважають:

- маркетингову політику;
- політику в галузі науково-дослідницьких і дослідно-конструкторських робіт;
- політику структурних змін;
- технічну політику;
- інвестиційну політику.

Маркетингова політика має на меті формування тактики і стратегії поведінки підприємства на ринку.

Політика в галузі НДДКР її завданнями є визначення наукового потенціалу підприємства; розроблення науково-технічної політики з врахуванням результатів маркетингових досліджень; формування технологічної політики; створення механізмів реалізації науково-технічної і технологічної політики і оцінювання її результатів.

Політика структурних змін зорієнтована на вивчення внутрішнього середовища та організаційної форми підприємства, формування адекватної інноваційним завданням організаційної структури і культури підприємства.

Технічна політика визначає можливості впровадження новацій.

Інвестиційна політика охоплює всі фінансово-економічні аспекти функціонування підприємства, що забезпечують реалізацію інноваційної політики.

Інноваційний потенціал - це одна зі складових потенціалу організації. Крім інноваційного потенціалу виділяють :

✓ виробничий потенціал - наявні і приховані можливості підприємства щодо залучення та використання факторів виробництва для випуску максимально можливого обсягу продукції (послуг).

✓ фінансовий потенціал - це обсяг власних, позикових і залучених фінансових ресурсів підприємства, який перебуває в його розпорядженні для здійснення поточних і перспективних витрат.

Інноваційний потенціал організації — рівень готовності організації до реалізації проекту чи програми інноваційних стратегічних змін.

Отже, інноваційна політика підприємства має визначати напрями його змін відповідно до вимог зовнішнього середовища, окреслювати коло можливих інноваційних рішень, формувати інноваційні завдання залежно від типу обраної стратегії, створювати умови для оперативної реалізації інновацій.

У **другому аналітико-дослідницькому розділі «Аналізування інноваційних процесів та фінансових результатів ПП «Содомора-Хлібопекарня»** проаналізовано діяльність та здійснено оцінку системи управління підприємством.

Подано загальну характеристику діяльності ПП «Содомора-Хлібопекарня» та особливості його функціонування.

Хлібопекарня приватного підприємця Содомори Олега Михайловича зареєстрована 8 березня 2002 р., с. Семиківці Тербовлянського району, Тернопільської області. Хлібопекарня знаходиться за 35 км. від обласного центру, та на 30 км. від районного. Адреса місцевої пекарні: Тербовлянський район, с. Семиківці, вул. Набережна 45.

Основними функціями ПП «Содомора–Хлібопекарня» є виробництво і реалізація хліба, хлібобулочних, кондитерських виробів, їх зберігання, відвантаження і транспортування до споживачів. Свою продукцію підприємство реалізує за договірними, вільними відпускними цінами. Головна мета організації хлібопекарні – підвищення ефективності виробництва, задоволення суспільних потреб і отримання прибутку.

Хлібопекарня виробами обслуговує 48 населених пунктів в Козівському, Підгаєцькому та Тербовлянському районах.

Основним органом управління на підприємстві є безпосередньо сам власник. Кожен працівник відповідає за конкретно поставлену перед ним задачу. (рис.1).

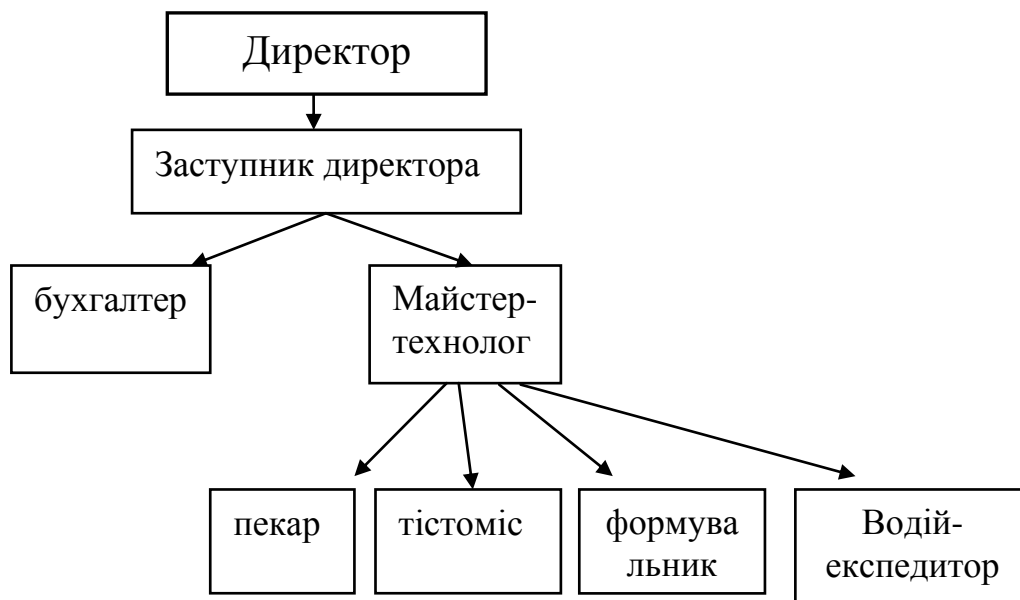


Рис.1. – Структура управління на ПП «Содомора–Хлібопекарня»

Показники асортименту і обсягів виробництва продукції на ПП «Содомора–Хлібопекарня» впродовж 2010-2012 рр. наведено в табл.1.

Таблиця 1

Асортимент і обсяги виробництва продукції на ПП «Содомора–Хлібопекарня»

Продукція	Обсяг виробництва, тис.шт.			Темп росту, %		Обсяг виробництва, тис.грн.			Темп росту, %	
				2011 р.	2012 р.				2011 р. до 2010 р	2012 р. до 2011 р
	2010 р.	2011 р.	2012 р.	до 2010 р	до 2011 р	2010 р.	2011 р.	2012 р.	р. до 2010 р	р. до 2011 р
1	2	3	4	5	6	7	8	9	10	11
Хліб білий з маком	128,6	132,0	150,0	102,6	113,6	218,62	237,60	330,00	108,7	138,9
Хліб житньо-пшеничний	25,9	26,4	28,0	101,9	106,1	41,44	44,88	58,80	108,3	131,0
Батон	26,4	26,4	29,1	100	110,2	40,92	44,88	52,38	109,7	116,7
Батон «стрілецький»	11,6	12,0	14,0	103,4	116,7	17,98	19,20	25,20	106,8	131,3
Хліб білий «весільний»	0,32	0,3	0,5	93,75	166,7	1,12	1,20	3,00	107,1	250,0

Продовження табл.1

1	2	3	4	5	6	7	8	9	10	11
Рогалик з повидлом/маком	32,96	30,2	31,0	91,6	102,6	16,48	18,00	24,00	109,2	133,3
Булка «Hot-Dog»	9,3	10,2	11,0	109,7	107,8	3,72	4,80	5,50	129,0	134,8
Всього	235,08	237,5	263,6	101,03	110,9	340,28	369,8	498,9	108,7	134,9

Обсяг виробництва хлібопекарні в 2011 р. порівняно з 2010 р. збільшився на 29,52 тис.грн, темп зростання виробництва продукції склав 108,7 %. У 2012 р. в порівнянні з 2011 р. обсяг виробництва збільшився на 129,1 тис.грн., темп зростання виробництва продукції склав 134,9%. Це пов'язано із зростанням попиту на хліб, підвищенням конкурентоспроможності продукції ПП «Содомора-Хлібопекарня», зростанням вартості основних видів сировини і матеріалів, зростанням відпускних цін на продукцію.

В табл.2 наведено основні показники, які характеризують прибутковість хлібопекарні.

Таблиця 2

Виручка від реалізації продукції ПП «Содомора–Хлібопекарня»

Показники	2010 р., тис.грн.	2011р., тис.грн	2012 р., тис.грн	Відхилення 2011 р. до 2010 р.		Відхилення 2012 р. до 2011 р.	
				Абсолютне тис.грн.(+;-)	Відносне, %	Абсолютне тис.грн.(+;-)	Відносне, %
1	2	3	4	5	6	7	8
Чиста виручка від реалізації Продукції,	340,28	369.84	498.88	29,56	8,68	129.04	34.89
Собівартість реалізованої продукції	288,22	312.5	421.5	24,3	8,43	109	34.88
Валовий прибуток	52,06	57.34	77.38	5,28	10,14	20.04	34.94
Податок на прибуток	7,99	9,18	12,39	-	-	-	-
Чистий прибуток	44,07	48,16	64,9	4,09	9,28	16,74	34,76

Виручка від реалізації продукції у 2011 р. порівняно з 2010 р. збільшилася на 8,68 %, а у 2012 р. порівняно з 2011 р. збільшилася на 34,89%. Це пов'язано із зростанням обсягу випуску виробів, в результаті чого зріс валовий прибуток

у 2011р. на 10,14% , а у 2012 р. на 34,94%.

У 2011 р. порівняно з 2010 р. загальна сума активів збільшилася на 34,57 тис. грн. або більш, ніж на 11%. У 2012 р. порівняно з 2011 р. загальна сума активів збільшилася на 79.72тис. грн. або більш, ніж на 23%. Це збільшення відбулось переважно за рахунок значного збільшення оборотних активів. Все це свідчить про збільшення обороту підприємства і позитивні тенденції у його роботі. В той же час, збільшилася сума і частка дебіторської заборгованості за товари та послуги — в абсолютному вимірюванні у 2011 р. на 0,762 тис. грн., а у 2012 р. – на 2,718 тис. грн. Це означає, що підприємство фактично кредитувало своїх партнерів по бізнесу, які вчасно не розраховувалися за товари та послуги, що надавалися підприємством. Але з іншого боку, якщо підприємство має надійних партнерів, то слід очікувати надходження коштів у наступних періодах, що трохи поліпшить ситуацію з показниками ліквідності.

В процесі аналізу ліквідності та платоспроможності підприємства виявлено, що ПП «Содомора–Хлібопекарня» є платоспроможним підприємством, тобто є достатня наявність коштів для погашення ним у встановлений термін і в повному обсязі своїх боргових зобов'язань, які впливають із кредитних та інших операцій грошового характеру.

Аналіз балансу підприємства свідчить, що підприємству слід покращити показники фінансової стійкості та ліквідності, а саме:

- поліпшити взаємовідносини із постачальниками і споживачами продукції, вдатися до поліпшення ситуації із дебіторською заборгованістю підприємству;

- зменшити поточну заборгованість підприємства.

Отже , дослідивши динаміку валюти балансу та його структуру, бачимо збільшення обсягів господарської діяльності на ПП «Содомора–Хлібопекарня», що є позитивним в роботі підприємства.

У третьому проектно-рекомендаційному розділі **«Шляхи покращення фінансових результатів діяльності ПП «Содомора–Хлібопекарня» інноваційними засобами»** визначено основні напрямки покращення діяльності підприємства, а саме : удосконалення організації виробництва; збільшення виробничої потужності, шляхом установаження нової лінії для виробництва

хлібобулочних виробів; удосконалення маркетингової діяльності на засадах інноваційного менеджменту.

Зміна структури асортименту хлібобулочних виробів – це один з чинників підвищення ефективності виробництва. На ПП «Содомора–Хлібопекарня» основну частку до загального виробництва хлібобулочних виробів складає хліб білий з маком, хліб житньо-пшеничний подовий та батон, тому запропоновано підвищити виробництво питомої ваги цих сортів хліба та знизити випуск іншої продукції.

Таблиця 3

Резерви збільшення прибутку за рахунок зміни структури асортименту
на ПП «Содомора –Хлібопекарня»

Продукція	Ціна за одиницю продукції, грн.	Вироблено продукції фактично, грн.	Питома вага, %		Відхилення у питомій вазі, (±)	Нова ціна реалізації, грн.	План в-ва на 2013 р., грн.
			Фактична частка	Проектна частка			
1	2	3	4	5	6	7	8
Хліб білий з маком	2,20	330000	66,15	70	3,85	2,30	365079
Хліб житньо-пшеничний подовий	2,10	58800	11,8	15	3,2	2,15	76525
Батон	1,80	52380	10,5	15	4,5	2,00	83142
Батон «стрілецький»	1,80	25200	5,05	-	-5,05	-	-
Хліб білий «весільний»	6,00	3000	0,6	-	-0,6	-	-
Рогалик з повидлом/маком	0,80	24000	4,8	-	-4,8	-	-
Булка «Hot-Dog»	0,50	5500	1,1	-	-1,1	-	-
Разом	-	498880	100	100	-	-	524746

Отже, за рахунок зміни асортименту план виробництва зросте на 25866 грн. (524746 грн. – 498880 грн.).

На особливу увагу заслуговує пошук і визначення мінімізації витрат на виробництво хліба білого з маком, так як він складає основну частку до загального виробництва хлібобулочних виробів на ПП «Содомора–Хлібопекарня». Основними джерелами резервів зниження собівартості хліба

білого з маком є:

- збільшення обсягу її виробництва за рахунок повнішого використання виробничих потужностей;

- скорочення витрат на її виробництво за рахунок підвищення рівня продуктивності праці, ощадливого використання сировини, матеріалів, електроенергії, палива, обладнання, запобігання невиробничим витратам, виробничого браку.

Таблиця 5

Прогноз матеріальних витрат на виробництво 100 одиниць хліба білого з маком на ПП «Содомора – Хлібопекарня»

Назва показника	Витрати сировини на одиницю продукції				Відхилення питомої ваги %
	2012 р.		Прогноз 2013 р.		
	Грн.	%, до суми заборгованості	Грн..	%, до суми заборгованості	
1	2	3	4	5	6
Борошно	174,0	77,09	168,15	77,35	0,26
Дріжджі	26,40	11,70	25,28	11,63	-0,07
Сіль	3,125	1,38	2,88	1,33	-0,05
Олія	19,80	8,78	18,7	8,60	-0,18
Сода харчова	1,40	0,62	1,40	0,64	0,02
Мак	0,64	0,28	0,62	0,29	0,01
Вода	0,345	0,15	0,344	0,16	0,01
Всього	225,71	100	217,374	100	-

Отже, у прогнозованому 2013 р. витрати сировини на виробництво хліба білого з маком зменшаться за сприятливих умов кон'юнктури ринку на 8,336 грн., а це на 3,37 %.

Розглянемо шляхи поліпшення використання виробничої потужності ПП «Содомора – Хлібопекарня»:

✓ більш інтенсивне використання устаткування (збільшення швидкості руху робочих органів машин, рівня використання поверхні або ємкості апаратів, зниження поворотних відходів);

✓ збільшення екстенсивного використання устаткування, або подовження часу його роботи (скорочення простоїв, тривалості ремонту устаткування, збільшення коефіцієнта змінності).

Враховуючи попередньо перераховані резерви передбачено, що в прогнозованому 2013 році ефективність використання виробничої потужності

підприємства збільшиться на 5 %.(див. табл.6).

Таблиця 6

Обсяги виробництва продукції на ПП «Содомора-Хлібопекарня» у матеріальному і вартісному вираженні

Продукція	Фактичний випуск, т.		Абсолютне відхилення (+;-), тис.грн	Обсяг виробництва, тис.грн.		Абсолютне відхилення (+;-), тис.грн
	2012 р.	Прогноз 2013 р.		2012 р.	Прогноз 2013р.	
1	2	3	4	5	6	7
Хліб білий з маком	67,5	70,8	3,3	330,00	346,5	16,5
Хліб житньо-пшеничний подовий	13,4	14,07	0,67	58,80	61,7	2,9
Батон	13,2	13,9	0,7	52,38	55,0	2,62
Батон «стрілецький»	5,3	5,6	0,3	25,20	26,50	1,3
Хліб білий «весільний»	1,3	1,4	0,1	3,00	3,2	0,2
Рогалик з повидлом/маком	14,5	15,2	0,7	24,00	25,2	1,2
Булка «Hot-Dog»	3,8	4,0	0,2	5,50	5,7	0,2
Всього	119	124,97	5,97	498,9	523,8	24,9

Отже, у прогнозованому 2013 р. обсяг виробництва хлібопекарні збільшиться на 24,9 тис. грн., темп зростання виробництва продукції складе 105%.

Розроблено інвестиційний проект, який передбачає збільшення виробничої потужності шляхом установаження нової лінії для виробництва хлібобулочних виробів.

Специфікою проекту є те, що лінія буде введена в експлуатацію паралельно з вже існуючим обладнанням, яке виробляє відповідну продукцію. З часом, у довгостроковій перспективі підприємство має зняти з виробництва відповідні товарні позиції, що виготовляються на старому обладнанні та повністю перейти на нове.

На новій технологічній лінії планується виробляти 4 товарні групи: хліб «Круглий з маком, подовий»; хліб «Білий круглий, формовий»; хліб «Гетьманський», хлібці «Висівкові».

Реалізація даного проекту планується на 4 квартал 2013 року. Попит на хлібобулочні вироби у середньому зростає на 2 % в рік. Виходячи з показників

обсягу реалізації продукції в 2011 році, і враховуючи відповідну тенденцію до збільшення обсягів реалізації в 2012 році, було скориговано обсяг реалізації в 2013 році до показника, який би задовольняв зростання попиту до відповідного рівня. Плануючи запуск нового проекту, обсяг реалізації продукції було розподілено на дві частини, одна з яких буде вироблена на існуючому обладнанні, а інша на новому.

Таблиця 7

Прогноз обсягу реалізації продукції на ПП «Содомора – Хлібопекарня»

Показник	Роки			
	2010	2011	2012	2013 (прогноз)
1	2	3	4	5
Обсяг реалізації, тонн	100	107	119	124,9
Обсяг реалізації продукції, виробленої на новій лінії, тонн	—	—	—	60,0
Обсяг реалізації з урахуванням запуску проекту, тонн	—	—	—	184,9

В 2010 році обсяг реалізації становив 100 тонн, збільшення попиту спонукає підприємство збільшити обсяг реалізації в 2013 році до 184,97 тонни. Від встановленого обсягу за попитом віднімаємо прогнозований обсяг, встановлений на рівні 124,97 тонн. Різниця складає 60 тонн, що припадає на продукцію, що буде вироблятися в 4-му кварталі 2013 року, після запуску нового проекту.

Таблиця 8

Прогнозована динаміка обсягу реалізації продукції на ПП «Содомора – Хлібопекарня», тонн

Показник	Роки				
	2013	2014	2015	2016	2017
1	2	3	4	5	6
Обсяг реалізації прогнозований, тонн	184,9	188,6	192,4	196,3	200,2
В т.ч. обсяг реалізації продукції, виробленої на новій лінії, тонн	60,0	69	79,35	91,2	104,9
Питома вага реалізації продукції, %	32,4	36,6	41,2	46,4	52,4

Враховуючи реалістичний сценарій обсягів реалізації нової продукції, розраховано показник чистої приведеної вартості (див. табл. 9).

Розрахунок приведенного грошового потоку по проекту за реалістичним сценарієм на ПП «Содомора – Хлібопекарня»

Показник	Роки				
	2013	2014	2015	2016	2017
1	2	3	4	5	6
Дисконтна ставка, %	20	20	20	20	20
Обсяги продаж, тонн	60,0	69	79,35	91,2	104,9
Запланована виручка від реалізації, тис. грн.	251,6	289,3	332,7	382,6	440,0
Змінні витрати, тис. грн.	197,1	266,6	260,6	299,7	344,7
Постійні затрати, тис. грн.	2,0	2,3	2,6	3,0	3,4
Витрати на обладнання, тис. грн.	100,0	-	-	-	-
Грошовий приток по проекту, тис. грн.	52,5	20,4	69,5	79,9	91,9
Грошовий відтік по проекту, тис. грн.	100	0	0	0	0
Загальний грошовий потік по проекту, тис. грн.	-47,5	20,4	69,5	79,9	91,9
Дисконтований грошовий потік, тис. грн.	-39,5	14,1	40,2	38,5	36,9
Кумулятивний грошовий потік, тис. грн.	-39,5	-25,4	14,8	53,3	90,2
В цілому по проекту :					
ЧПВ, тис. грн.	90,2				
Термін окупності	1 рік 1місяць				

Виходячи з умов фінансування, підприємство має залучати кредитні кошти, вартість яких досить висока. (див.табл.10).

Таблиця 10

Розрахунок ЧПВ та терміну окупності за умов фінансування

Шляхи фінансування	Показники		
	Вартість обладнання + вартість кредиту, грн.	Чиста приведена вартість (NPV), грн.	Термін окупності
20% – власні кошти підприємства, 80% – введення зовнішнього кредиту.	110,46	81,42	1 рік 3 місяці

Прибуток підприємства на 2012 рік склав 64,9 тис.грн. Тому для покриття 20-відсоткової частки вартості обладнання, яка складає 100 грн., підприємство спроможне.

Для ефективності рекламної діяльності ПП «Содомора-Хлібопекарня» запропоновані етапи планування рекламної кампанії на ПП «Содомора-Хлібопекарня»

Етап 1. *Визначення цілей (задач).* Для ПП «Содомора-Хлібопекарня» основна ціль рекламної кампанії – це збільшення обсягів реалізації.

Етап 2. *Визначення ринкового сегмента.* Оскільки хлібобулочні вироби відносяться до товарів першої необхідності, то цільовим сегментом рекламної діяльності ПП «Содомора-Хлібопекарня» є Тернопільська область, а саме Тербовлянський, Підгаєцький і Козівський райони;

Етап 3. *Вибір основної теми реклами.* В якості основної теми рекламної кампанії пропонується обрати заголовок «Наші вироби – Ваше здоров'я». Дане повідомлення одразу формує позитивні асоціації з продуктом як гарантом якості та безпечності.

Етап 4. *Вибір засобу (каналу) поширення реклами.* Основними засобами комунікації будуть наступні:

- реклама на щитах (на автомобільних шляхах поблизу Тербовлянського, Підгаєцького та Козівського районах, а також у районному центрі);
- реклама в газетах (для подання інформації щодо асортименту продукції);
- реклама на буклетах, календарях (для подання інформації щодо асортименту продукції, а також нагород, отриманих підприємством);
- проведення промо-акцій (тестування продукції у фірмових магазинах).

Етап 5. *Планування рекламного бюджету.* Реклама в пресі буде розміщуватися двічі на місяць, протягом року. Зовнішня реклама (щити) буде розміщуватися періодично 4 рази на рік. Виготовлення буклетів та календарів доцільно проводити періодично протягом року. Витрати на проведення рекламних заходів наведені в табл. 11.

Витрати на проведення комунікаційних заходів на
ПП «Содомора-Хлібопекарня»

№	Захід	Вартість, грн.
1	Виготовлення буклетів, календариків	760,00
4	Реклама в пресі	28320,00
5	Зовнішня реклама (щити)	4568,00
6	Витрати на проведення промо-акцій	-
	Всього	33648,00

В цілому від реалізації даних заходів очікується приріст обсягів реалізації в розмірі від 13 до 29%.

З метою оцінки іміджу підприємства нами було проведене анкетне опитування серед споживачів продукції хлібопекарської галузі, для з'ясування їх ставлення до даного підприємства.

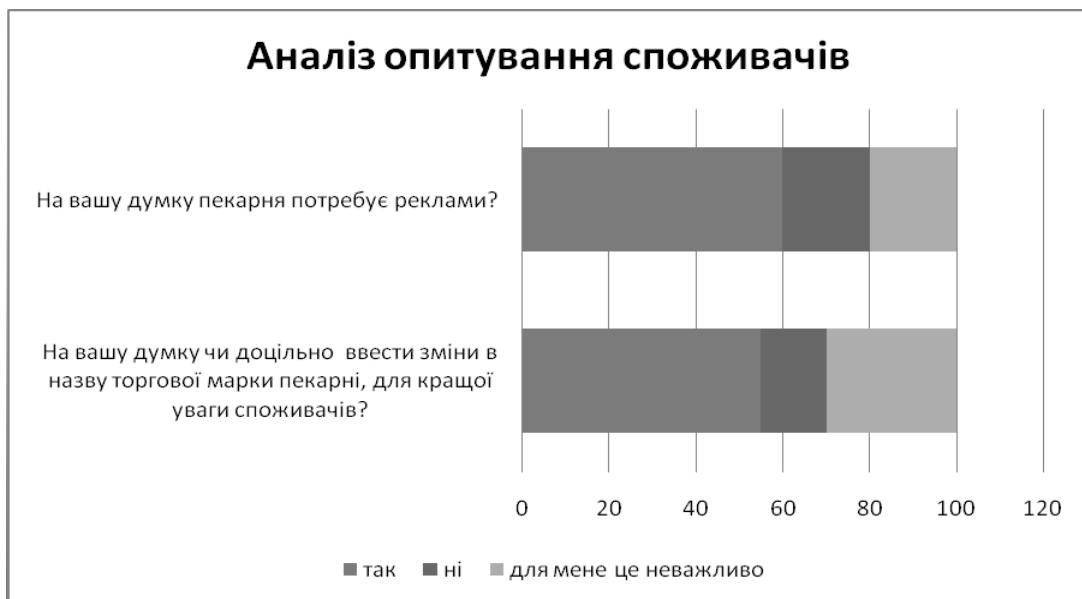


Рис.3 – Аналіз опитування споживачів

Запропоновано розробити логотип та змінити назву на Хлібопекарня «Содомора–багата комора», яка навіює образ врожайності, випічки домашнього екологічно-чистого хліба.

Логотип вказує, що наша фірма безпечна, турботлива, піклується про здоров'я споживачів, легко досяжна, екологічно чиста, а також така, що

заслугує на довіру. У рекламі міститься ілюстрація пов'язана з фірмою, а саме колоски пшениці, як символ багатого врожаю (див.рис.4).



Рис.4 – Логотип ПП «Содомора-Хлібопекарня»

У четвертому розділі «Охорона праці та безпека у надзвичайних ситуаціях» розкрито питання, що торкаються охорони праці та безпеки у надзвичайних ситуаціях. Запропоновано заходи з охорони праці.

У п'ятому розділі «Екологія» досліджено питання з екології. Розкрито актуальність захисту навколишнього середовища.

У висновках коротко викладено найважливіші наукові та практичні результати. Досліджено та визначено шляхи поліпшення фінансових результатів ПП «Содомора-Хлібопекарня» на засадах інноваційного менеджменту.

Виконані наступні завдання:

- визначено поняття і сутність інновацій та інноваційної діяльності, сутність інноваційного процесу;
- визначено особливості та основні принципи формування інноваційної політики підприємства та її складові;
- дано загальну характеристику діяльності ПП «Содомора–Хлібопекарня» та особливості його функціонування;
- визначено основні показники діяльності підприємства;
- здійснено оцінювання фінансового стану ПП «Содомора–Хлібопекарня»;

– запропонувано шляхи поліпшення фінансових результатів на ПП «Содомора–Хлібопкраня» на засадах інноваційного менеджменту, а саме :

- ✓ удосконалення організації виробництва;
- ✓ збільшення виробничої потужності, шляхом установа нові лінії для виробництва хлібобулочних виробів;
- ✓ удосконалення маркетингової діяльності на засадах інноваційного менеджменту.

Встановлено, що зі всіх чинників, що впливають на прибуток, головними є: обсяг виробництва і реалізації продукції, ціни на готову продукцію, собівартість реалізованої продукції, які перебувають в певній функціональній залежності один від одного. Тому отримання максимального прибутку можливе при певних пропорціях між цими величинами.

В результаті проведеного дослідження виявлено, що управління інноваційною діяльністю набуває особливого значення в сучасному житті, роблячи значний вплив на стратегію, цілі і методи управління підприємствами.

Змістом інноваційної діяльності ПП «Содомора–Хлібопеккарня» є розробка і вихід на ринок нових товарів, розробка і впровадження нових технологій, створення і застосування нових знань. Інноваційна діяльність підприємства направлена на пошук і реалізацію інновацій з метою розширення асортименту і підвищення якості продукції, вдосконалення технології і організації виробництва. Інноваційна діяльність передбачає виявлення проблем підприємства, здійснення інноваційного процесу, безпосередньо організацію інноваційної діяльності.

АНОТАЦІЯ

Данилишина А.П. Шляхи покращення фінансових результатів діяльності підприємства інноваційними засобами (на прикладі ПП «Содомора–Хлібопеккарня») – Рукопис.

Дипломний проект за спеціальністю 8.03060102 «Менеджмент інноваційної діяльності». – Тернопільський національний технічний університет ім. І. Пулюя. – Тернопіль, 2013.

Дипломний проект на тему «Шляхи покращення фінансових результатів діяльності підприємства інноваційними засобами (на прикладі ПП «Содомора–Хдібопекарня»)» присвячений проблемі формування системи інноваційного менеджменту в процесі функціонування підприємств в сучасних ринкових умовах господарювання.

В першій частині роботи розглянуті теоретико-методологічні основи формування інноваційної політики та її принципи формування.

В другій частині подана загальна характеристика діяльності підприємства. Здійснено аналіз основних показників діяльності підприємства, виробництва основних видів продукції, проблем та перспектив розвитку, фінансового стану підприємства, прибутку та рентабельності, визначено зовнішні можливості та загрози і сильні та слабкі сторони підприємства.

Проектна-рекомендаційна частина присвячена визначенню основних напрямків покращення фінансових результатів діяльності підприємства інноваційними засобами.

Зокрема, розроблено пропозиції щодо удосконалення організації виробництва; збільшення виробничої потужності, шляхом установа нові лінії для виробництва хлібобулочних виробів; удосконалення маркетингової діяльності на засадах інноваційного менеджменту.

Спеціальна частина містить заходи з покращення охорони праці, безпеки життєдіяльності та екології на підприємстві.

Ключові слова: фінанси, інновації, інноваційна діяльність, інноваційна політика, інноваційний потенціал, інноваційний менеджмент.

АННОТАЦИЯ

Данилишина А.П. Пути улучшения финансовых результатов деятельности предприятия инновационными средствами (на примере ЧП « Содомора - Хлибопекарня ») - Рукопись .

Дипломный проект по специальности 8.03060102 «Менеджмент инновационной деятельности». - Тернопольский национальный технический университет им . И. Пулюя . - Тернополь , 2013 .

Дипломный проект на тему «Пути улучшения финансовых результатов деятельности предприятия инновационными средствами (на примере ЧП «Содомора – Хлибопекарня»)» посвящен проблеме формирования системы инновационного менеджмента в процессе функционирования предприятий в современных рыночных условиях хозяйствования .

В первой части работы рассмотрены теоретико - методологические основы формирования инновационной политики и ее принципы формирования.

Во второй части представлена общая характеристика предприятия. Осуществлен анализ основных показателей деятельности предприятия, производства основных видов продукции , проблем и перспектив развития, финансового состояния предприятия , прибыли и рентабельности, определены внешние возможности и угрозы и сильные и слабые стороны предприятия.

Проектная - рекомендательная часть посвящена определению основных направлений улучшения финансовых результатов деятельности предприятия инновационными средствами .

В частности, разработаны предложения по совершенствованию организации производства , увеличение производственной мощности , путем установления новой линии для производства хлебобулочных изделий , совершенствование маркетинговой деятельности на основе инновационного менеджмента .

Специальная часть содержит меры по улучшению охраны труда, безопасности жизнедеятельности и экологии на предприятии .

Ключевые слова: финансы , инновации , инновационная деятельность , инновационная политика, инновационный потенциал, инновационный менеджмент.

ABSTRACT

Danylyshyna A.P. The Ways of Improving Financial Results of Enterprise Activity by Innovative Means (by the example of bakery «Sodomora–Khibopekarnia» PE). – Manuscript.

Diploma paper of the special field 8.03060102 “Management of Innovative Activity”. – Ternopil I. Pul'uj National Technical University. – Ternopil, 2013.

The diploma paper entitled “The Ways of Improving Financial Results of Enterprise Activity by Innovative Means (by the example of bakery «Sodomora–Khibopekarnia» PE)” is devoted to the problem of shaping a scheme of innovative management in the process of enterprise functioning in modern market economic conditions.

The first part of the paper deals with theoretical and methodological basics of shaping innovative policy and its principles.

The second part presents a general characteristic of the enterprise activity. Here the main indicators of enterprise activity, manufacturing of main products, problems and prospects of development, financial state of the enterprise as well as profitability and efficiency are analyzed.

The part of work dealing with project and recommendations is devoted to defining main ways of improving the financial results of the enterprise activity using innovative means.

Suggestions of improving the manufacturing organization, increasing the manufacturing capacity by means of establishing a new line for producing bakery products and improving the market activity on the basis of innovative management are developed.

The special part contains some means of improving labour protection, life safety and ecology at the enterprise.

Keywords: finances, innovations, innovative activity, innovative policy, innovative potential, innovative management.